

**กรอบอัตรากำลังพนักงานจ้าง 4 ปี**  
**ปีงบประมาณ พ.ศ. 2552 - 2555**  
**องค์การบริหารส่วนตำบลวังตะเคียน**

.....

**1. หลักการและเหตุผล**

องค์การบริหารส่วนตำบลวังตะเคียน ได้จัดทำกรอบอัตรากำลังพนักงานจ้าง ขององค์การบริหารส่วนตำบลวังตะเคียน เป็นระยะเวลา 4 ปี และการจัดทำกรอบอัตรากำลังดังกล่าวสอดคล้องกับเป้าหมายการปฏิบัติราชการขององค์การบริหารส่วนตำบลและงบประมาณ โดยเป็นไปตาม

1.1 ประกาศคณะกรรมการกลางพนักงานส่วนตำบล เรื่อง มาตรฐานทั่วไปเกี่ยวกับพนักงานจ้าง ที่คณะกรรมการกลางพนักงานส่วนตำบล (ก.อบต.) ได้มีมติเห็นชอบกำหนด มาตรฐานทั่วไปเกี่ยวกับพนักงานจ้าง ในการประชุมครั้งที่ 2/2547 เมื่อวันที่ 25 มีนาคม 2547 โดยประธานกรรมการกลางพนักงานส่วนตำบลได้ลงนามประกาศ ณ วันที่ 12 พฤษภาคม 2547 กำหนดแนวทางให้องค์การบริหารส่วนตำบลจัดทำกรอบอัตรากำลังพนักงานจ้างเป็นระยะเวลาสี่ปี เพื่อกำหนดตำแหน่งของพนักงานจ้างขององค์การบริหารส่วนตำบล และจะต้องเสนอต่อ ก.อบต.จังหวัด พิจารณาให้ความเห็นชอบ และให้นำแนวทางและแบบในการจัดทำแผนอัตรากำลังสามปี ขององค์การบริหารส่วนตำบลมาใช้โดยอนุโลม

1.2 ประกาศคณะกรรมการพนักงานส่วนตำบลจังหวัดฉะเชิงเทรา เรื่อง หลักเกณฑ์และเงื่อนไขเกี่ยวกับพนักงานจ้าง ที่คณะกรรมการพนักงานส่วนตำบลจังหวัดฉะเชิงเทรา ในการประชุมครั้งที่ 6/2547 เมื่อวันที่ 25 มิถุนายน 2547 ได้มีมติเห็นชอบให้ประกาศหลักเกณฑ์และเงื่อนไขเกี่ยวกับพนักงานจ้าง ซึ่งได้กำหนดหลักเกณฑ์ และวิธีปฏิบัติมีเนื้อหาเช่นเดียวกับที่ได้กำหนดไว้ตามมาตรฐานทั่วไปตามข้อ 1.1 และผู้ว่าราชการจังหวัดฉะเชิงเทรา ในฐานะประธานคณะกรรมการพนักงานส่วนตำบลจังหวัดฉะเชิงเทรา ได้ลงนาม เมื่อวันที่ 15 กรกฎาคม 2547

1.3 จากหลักการและเหตุผลดังกล่าว องค์การบริหารส่วนตำบลวังตะเคียน จึงได้จัดทำกรอบอัตรากำลังพนักงานจ้าง 4 ปี สำหรับปีงบประมาณ พ.ศ. 2552 – 2555 ขึ้น

**2. วัตถุประสงค์**

2.1 เพื่อให้องค์การบริหารส่วนตำบลวังตะเคียน มีโครงสร้างการแบ่งงานและระบบงานที่เหมาะสมไม่ซ้ำซ้อน

2.2 เพื่อให้องค์การบริหารส่วนตำบลวังตะเคียน มีการกำหนดตำแหน่ง การจัดอัตรากำลัง โครงสร้างให้เหมาะสมกับอำนาจหน้าที่ขององค์การบริหารส่วนตำบล ตามพระราชบัญญัติสภาตำบลและองค์การบริหารส่วนตำบล พ.ศ. 2537 และตามพระราชบัญญัติกำหนดแผนและขั้นตอนการกระจายอำนาจให้องค์กรปกครองส่วนท้องถิ่น พ.ศ. 2542

2.3 เพื่อให้คณะกรรมการพนักงานส่วนตำบล (ก.อบต.จังหวัด) ตรวจสอบการกำหนดตำแหน่งและการใช้ตำแหน่งพนักงานจ้างให้เหมาะสม

2.4 เพื่อเป็นแนวทางในการดำเนินการวางแผนการใช้อัตรากำลัง การพัฒนาบุคลากรขององค์การบริหารส่วนตำบลวังตะเคียนให้เหมาะสม

2.5 เพื่อให้องค์การบริหารส่วนตำบลมีการวางแผนอัตรากำลัง การจัดสรรงบประมาณและการจ้างพนักงานจ้าง เพื่อให้การบริหารงานขององค์การบริหารส่วนตำบล เกิดประโยชน์ต่อประชาชน เกิดผลสัมฤทธิ์ต่อภารกิจตามอำนาจหน้าที่ มีประสิทธิภาพ มีความคุ้มค่า สามารถลดขั้นตอนการปฏิบัติงาน และมีการลดภารกิจและยุบเลิกหน่วยงานที่ไม่จำเป็น การปฏิบัติภารกิจสามารถตอบสนองความต้องการของประชาชนได้เป็นอย่างดี

2.6 เพื่อศึกษาวิเคราะห์ อำนาจหน้าที่ ภารกิจ ความรับผิดชอบ และความต้องการกำลังบุคลากรประเภทใด จำนวนเท่าใด จึงสามารถปฏิบัติงานตามอำนาจหน้าที่ และภารกิจความรับผิดชอบ ได้อย่างมีประสิทธิภาพ

### 3. ขอบเขตและแนวทางในการจัดทำกรอบอัตรากำลังพนักงานจ้าง 4 ปี

องค์การบริหารส่วนตำบลวังตะเคียน โดยคณะกรรมการจัดทำกรอบอัตรากำลังพนักงานจ้างขององค์การบริหารส่วนตำบลวังตะเคียน ซึ่งมีนายกองค์การบริหารส่วนตำบลวังตะเคียน เป็นประธานเห็นสมควรให้จัดทำกรอบอัตรากำลังพนักงานจ้าง 4 ปี โดยให้มีขอบเขตเนื้อหาครอบคลุมในเรื่องต่าง ๆ ดังต่อไปนี้

3.1 วิเคราะห์ภารกิจ อำนาจหน้าที่ความรับผิดชอบขององค์การบริหารส่วนตำบลวังตะเคียนตามพระราชบัญญัติสภาพตำบลและองค์การบริหารส่วนตำบล พ.ศ. 2537 และแก้ไขเพิ่มเติม พ.ศ. 2542 และตามพระราชบัญญัติกำหนดแผนและขั้นตอนการกระจายอำนาจให้องค์กรปกครองส่วนท้องถิ่น พ.ศ. 2542 ตลอดจนกฎหมายอื่น ให้สอดคล้องกับแผนพัฒนาเศรษฐกิจและสังคมแห่งชาติ ยุทธศาสตร์การพัฒนารัฐบาล ยุทธศาสตร์การพัฒนากองทุนการคลังของรัฐบาล และสภาพปัญหาของตำบลวังตะเคียน

3.2 กำหนดโครงสร้างการแบ่งส่วนราชการภายในและการจัดระบบงาน เพื่อรองรับภารกิจตามอำนาจหน้าที่ความรับผิดชอบ ให้สามารถแก้ปัญหาของตำบลวังตะเคียน ได้อย่างมีประสิทธิภาพ

3.3 กำหนดตำแหน่งในสายงานต่าง ๆ จำนวนตำแหน่ง ให้เหมาะสมกับภาระหน้าที่ความรับผิดชอบ ปริมาณงานและคุณภาพของงาน รวมทั้งสร้างความก้าวหน้าในสายอาชีพของกลุ่มงานต่าง ๆ

3.4 จัดทำกรอบอัตรากำลังพนักงานจ้าง 4 ปี โดยภาระค่าใช้จ่ายด้านการบริหารงานบุคคลต้องไม่เกินร้อยละ 40 ของงบประมาณรายจ่าย

3.5 ให้พนักงานจ้างทุกคน ได้รับการพัฒนาความรู้ความสามารถ อย่างน้อยปีละ 1 ครั้ง

3.6 วิเคราะห์โครงสร้างอัตรากำลังคนทั้งหมดขององค์การบริหารส่วนตำบลวังตะเคียนในรอบ 4 ปี ว่าต้องการกำลังคนประเภทใด จำนวนเท่าใด จึงจะสามารถปฏิบัติงานให้ครอบคลุมอำนาจหน้าที่ ภารกิจหลัก ภารกิจรอง และภารกิจถ่ายโอนจากหน่วยงานของรัฐ

#### 4. สภาพปัญหาของพื้นที่และความต้องการของประชาชน

องค์การบริหารส่วนตำบลวังตะเคียน มีพื้นที่ 16.48 ตารางกิโลเมตร หรือประมาณ 10,300 ไร่ แบ่งเขตการปกครองออกเป็น 10 หมู่บ้าน มีประชากรประมาณ 5,300 คน ประชากรแฝง 1,000 คน ความหนาแน่น 321 คน/ตารางกิโลเมตร จำนวน 1,200 หลังคาเรือน

สภาพพื้นที่ส่วนใหญ่เป็นที่ราบลุ่มมีคลองหลายสาย ให้มีน้ำอุดมสมบูรณ์เหมาะแก่การเกษตรกรรม และยังเป็นเขตติดต่อกับเขตเทศบาลเมืองฉะเชิงเทรา ซึ่งทำให้เป็นพื้นที่ที่เหมาะสมสำหรับการพักอาศัย เนื่องจากไม่ไกลจากตัวจังหวัดและอำเภอและมีรถประจำทางหลายสายผ่านทำให้ประชาชนสัญจรไปมาได้สะดวก

เพื่อให้การวางกรอบอัตรากำลังพนักงานจ้าง 4 ปี ขององค์การบริหารส่วนตำบลวังตะเคียน มีความครบถ้วนสมบูรณ์ อันส่งผลให้องค์การบริหารส่วนตำบลวังตะเคียนสามารถดำเนินการตามอำนาจหน้าที่และภารกิจหลัก และภารกิจรองขององค์การบริหารส่วนตำบลได้อย่างมีประสิทธิภาพ องค์การบริหารส่วนตำบลวังตะเคียนจึงได้วิเคราะห์สภาพปัญหาในเขตพื้นที่ขององค์การบริหารส่วนตำบล ว่ามีปัญหาอะไร และมีความจำเป็นพื้นฐานและความต้องการของประชาชนในเขตพื้นที่เป็นสำคัญ ดังนี้

##### 4.1 สภาพปัญหาขององค์การบริหารส่วนตำบลวังตะเคียน

จากการที่องค์การบริหารส่วนตำบลวังตะเคียนได้มีการประชุมประชาคม หมู่บ้าน/ตำบล เพื่อจัดทำแผนพัฒนาองค์การบริหารส่วนตำบล สามารถสรุปปัญหาขององค์การบริหารส่วนตำบลวังตะเคียนได้ดังนี้

###### 4.1.1 ปัญหาโครงสร้างพื้นฐาน

1. การคมนาคมไม่สะดวก ทั้งจากการไม่มีถนนเข้าออก หรือจากปัญหาความชำรุดบกพร่องของถนน
2. ปัญหาน้ำท่วมขังเพราะไม่มีทางระบายน้ำ และทางระบายน้ำตันเงิน
3. วัชพืชสองข้างทาง
4. สะพานข้ามคลองชำรุดและไม่ได้มาตรฐาน
5. ระบบจำหน่ายน้ำประปายังไม่ทั่วถึง
6. ไฟฟ้าสาธารณะไม่เพียงพอ
7. โทรศัพท์สาธารณะให้บริการไม่เพียงพอ

###### 4.1.2 ปัญหาด้านเศรษฐกิจและการมีงานทำ

1. ผลผลิตทางการเกษตรตกต่ำ
2. ปัญหาความยากจน ประชาชนมีรายได้น้อยไม่พอกับรายจ่าย
3. ปัญหาขาดแคลนแรงงานที่มีความชำนาญด้านทักษะ
4. ต้นทุนการผลิตทางการเกษตรมีราคาสูง
5. การขาดแคลนที่ดินทำกิน

#### 4.1.3 ปัญหาสังคม การเมืองและการปกครอง

1. การแพร่ระบาดของยาเสพติด
2. ปัญหาการมีส่วนร่วมของประชาชนในกิจกรรมของภาครัฐ
3. ปัญหาซื้อสิทธิ-ขายเสียง
4. ปัญหาความปลอดภัยในชีวิตและทรัพย์สินของประชาชน
5. อุบัติภัยทางท้องถนน

#### 4.1.4 ปัญหาการศึกษา ศาสนา วัฒนธรรมและประเพณี

1. การให้บริการข้อมูลข่าวสารภาครัฐยังไม่ทั่วถึง
2. การขาดแคลนทุนทรัพย์ในการศึกษาต่อ
3. ขาดแคลนวัสดุอุปกรณ์ทางการศึกษาที่ทันสมัย
4. ขาดการส่งเสริมทางศาสนา วัฒนธรรม ประเพณี

#### 4.1.5 ปัญหาด้านสาธารณสุข

1. ปัญหาด้านการส่งเสริมสุขภาพประชาชน
2. การระบาดของโรคติดต่อ
3. การควบคุมป้องกันโรคไม่ติดต่อ
4. การควบคุมป้องกันและแก้ไขปัญหายาเสพติด
5. ปัญหาการรักษาพยาบาล
6. ปัญหาการฟื้นฟูสภาพของผู้พิการและผู้สูงอายุ

#### 4.1.6 ปัญหาด้านสิ่งแวดล้อมและทรัพยากรธรรมชาติ

1. ปัญหาน้ำเน่าเสีย
2. ปัญหาขยะ
3. ปัญหาสารเคมีปนเปื้อนในผลผลิตทางการเกษตร
4. ปัญหาทรัพยากรธรรมชาติถูกทำลาย

### 4.2 ความต้องการของประชาชน

#### 4.2.1 ความต้องการด้านโครงสร้างพื้นฐาน

1. ก่อสร้างถนนลาดยาง/คอนกรีต
2. ก่อสร้างท่อระบายน้ำ 2 ช้างถนน
3. การขุดลอกท่อระบายน้ำ
4. การซ่อมแซมและปรับปรุงถนน
5. การกำจัดวัชพืชข้างทาง
6. การขยายเขตประปาภูมิภาค
7. การขยายเขตไฟฟ้าสาธารณะและเพิ่มขนาดหม้อแปลง
8. การติดตั้งอุปกรณ์ไฟฟ้าแสงสว่างเพิ่มเติม

9. การติดตั้งโทรศัพท์สาธารณะให้ทั่วถึง

#### 4.2.2 ความต้องการด้านเศรษฐกิจและการมีงานทำ

1. การเพิ่มมูลค่าผลผลิต
2. การสนับสนุนทุนในการประกอบอาชีพ
3. การพัฒนาอาชีพฝีมือแรงงาน
4. การลดปัจจัยการผลิต
5. สนับสนุนที่ดินทำกินให้แก่ประชาชน
6. การแก้ไขปัญหาความยากจน

#### 4.2.3 ความต้องการด้านสังคม การเมืองและการปกครอง

1. การแก้ไขปัญหาเสพติดในหมู่บ้านอย่างยั่งยืน
2. การจัดตั้งศูนย์เรียนรู้ชุมชน
3. การจัดกิจกรรมเพื่อส่งเสริมการมีส่วนร่วมของประชาชน
4. การส่งเสริมกระบวนการมีส่วนร่วมทางการเมือง
5. จัดตั้งศูนย์อาสาสมัครป้องกันภัยฝ่ายพลเรือน
6. จัดหาอุปกรณ์ในการป้องกันบรรเทาสาธารณภัย
7. ติดตั้งไฟฟ้าสาธารณะ
8. ส่งเสริมกิจกรรม อส.ตร.
9. ก่อสร้างทางเดินเท้า
10. กิจกรรมเพื่อลดอุบัติเหตุทางท้องถนน

#### 4.2.4 ความต้องการด้านการศึกษา ศาสนา วัฒนธรรมและประเพณี

1. การประชาสัมพันธ์ข่าวสารของทางราชการ
2. การสนับสนุนทุนการศึกษา
3. การจัดหาอุปกรณ์การเรียนการสอนที่ทันสมัย
4. การจัดกิจกรรมสืบสานงานศาสนา วัฒนธรรมและประเพณีท้องถิ่น

#### 4.2.5 ความต้องการด้านสาธารณสุข

1. การจัดกิจกรรมเพื่อส่งเสริมสุขภาพวัยต่างๆ
2. การป้องกันและควบคุมโรคติดต่อ/ไม่ติดต่อ
3. การควบคุมป้องกันและแก้ไขปัญหาเสพติด
4. การให้บริการด้านการรักษาพยาบาล
5. การฟื้นฟูสภาพผู้พิการ/ผู้สูงอายุที่มีปัญหาด้านสุขภาพ

#### 4.2.6 ความต้องการด้านสิ่งแวดล้อมและทรัพยากรธรรมชาติ

1. จัดทำระบบบำบัดน้ำเสีย
2. การติดตั้งบ่อดักไขมัน

3. ขุดลอกคูคลองและท่อระบายน้ำ
4. การให้บริการจัดเก็บขยะมูลฝอย
5. การจัดหาถังขยะ
6. การปรับปรุงภูมิทัศน์ในหมู่บ้าน
7. การส่งเสริมการใช้ปุ๋ยอินทรีย์/ชีวภาพ
8. รมรงค์การลดใช้สารเคมีในภาคเกษตรและชีวิตประจำวัน
9. กิจกรรมการปลูกต้นไม้
10. การกำจัดวัชพืชในคูคลอง
11. ก่อสร้างเตาเผาสพลอดมลพิษ

## 5. ภารกิจ อำนาจหน้าที่ขององค์การบริหารส่วนตำบล

การพัฒนาท้องถิ่นขององค์การบริหารส่วนตำบลวังตะเคียนนั้น เป็นการสร้างความเข้มแข็งของชุมชนในการร่วมคิดร่วมแก้ไขปัญหาพร้อมสร้างร่วมจัดทำส่งเสริมความเข้มแข็งของชุมชน ในเขตพื้นที่ขององค์การบริหารส่วนตำบลวังตะเคียน ให้มีส่วนร่วมในการพัฒนาท้องถิ่นในทุกด้าน การพัฒนาองค์การบริหารส่วนตำบลวังตะเคียนจะสมบูรณ์ได้ จำเป็นต้องอาศัยความร่วมมือของชุมชนในพื้นที่เกิดความตระหนักร่วมกันแก้ไขปัญหา และความเข้าใจในแนวทางแก้ไขปัญหากันอย่างจริงจัง องค์การบริหารส่วนตำบลวังตะเคียน ยังได้เน้นให้คนเป็นศูนย์กลางของการพัฒนาในทุกกลุ่มทุกวัยของประชากร นอกจากนั้นยังได้เน้นการส่งเสริม และสนับสนุนให้การศึกษาเด็กก่อนวัยเรียน และพัฒนาเยาวชนให้พร้อมที่จะเป็นบุคลากรที่มีคุณภาพโดยยึดกรอบแนวทางในการจัดระเบียบการศึกษา ส่วนด้านพัฒนาอาชีพนั้น จะเน้นพัฒนาเศรษฐกิจชุมชนพึ่งตนเองในท้องถิ่น และยังจัดให้ตั้งเศรษฐกิจแบบพอเพียงโดยส่วนรวม

การวิเคราะห์ภารกิจ อำนาจหน้าที่ขององค์การบริหารส่วนตำบล ตามพระราชบัญญัติสภาตำบลและองค์การบริหารส่วนตำบล พ.ศ. 2537 และแก้ไขเพิ่มเติม พ.ศ. 2542 และตามพระราชบัญญัติกำหนดแผนและขั้นตอนการกระจายอำนาจให้องค์กรปกครองส่วนท้องถิ่น พ.ศ.2542 และรวบรวมกฎหมายอื่นของ อบต. ใช้เทคนิค SWOT เข้ามาช่วย ทั้งนี้เพื่อให้ทราบว่าองค์การบริหารส่วนตำบล มีอำนาจหน้าที่ที่จะเข้าไปดำเนินการแก้ไขปัญหาในเขตพื้นที่ให้ตรงกับความต้องการของประชาชนได้อย่างไร โดยวิเคราะห์จุดแข็ง จุดอ่อน โอกาส ภัยคุกคาม ในการดำเนินการตามภารกิจตามหลัก SWOT องค์การบริหารส่วนตำบลวังตะเคียน กำหนดวิธีการดำเนินการตามภารกิจสอดคล้องกับแผนพัฒนาเศรษฐกิจและสังคมแห่งชาติ แผนพัฒนาจังหวัด แผนพัฒนาอำเภอ แผนพัฒนาตำบล นโยบายของรัฐบาล และนโยบายของผู้บริหารท้องถิ่น ทั้งนี้สามารถวิเคราะห์ภารกิจให้ตรงกับสภาพปัญหา โดยสามารถกำหนดแบ่งภารกิจได้ เป็น 7 ด้าน ซึ่งภารกิจดังกล่าวถูกกำหนดอยู่ในพระราชบัญญัติสภาตำบลและองค์การบริหารส่วนตำบล พ.ศ.2537 และแก้ไขเพิ่มเติม พ.ศ. 2542 และตามพระราชบัญญัติกำหนดแผนและขั้นตอนการกระจายอำนาจให้องค์กรปกครองส่วนท้องถิ่น พ.ศ.2542 ดังนี้

5.1 ด้านโครงสร้างพื้นฐาน มีภารกิจที่เกี่ยวข้องดังนี้

1. จัดให้มีและบำรุงรักษาทางน้ำและทางบก (มาตรา 67 (1))
2. ให้มีน้ำเพื่อการอุปโภค บริโภค และการเกษตร (มาตรา 68(1))
3. ให้มีและบำรุงการไฟฟ้าหรือแสงสว่างโดยวิธีอื่น (มาตรา 68(2))
4. ให้มีและบำรุงรักษาทางระบายน้ำ (มาตรา 68(3))
5. การสาธารณสุข โภคและการก่อสร้างอื่นๆ (มาตรา 16(4))
6. การสาธารณสุขการ (มาตรา 16(5))

5.2 ด้านส่งเสริมคุณภาพชีวิต มีภารกิจที่เกี่ยวข้อง ดังนี้

- (1) ส่งเสริมการพัฒนาสตรี เด็ก เยาวชน ผู้สูงอายุ และผู้พิการ (มาตรา 67(6))
- (2) ป้องกันโรคและระงับโรคติดต่อ (มาตรา 67(3))
- (3) ให้มีและบำรุงสถานที่ประชุม การกีฬาการพักผ่อนหย่อนใจและสวนสาธารณะ (มาตรา 68(4))
- (4) การสังคมสงเคราะห์ และการพัฒนาคุณภาพชีวิตเด็ก สตรี คนชรา และผู้ด้อยโอกาส (มาตรา 16(10))
- (5) การปรับปรุงแหล่งชุมชนแออัดและการจัดการเกี่ยวกับที่อยู่อาศัย(มาตรา16 (2))
- (6) การส่งเสริมประชาธิปไตย ความเสมอภาค และสิทธิเสรีภาพของประชาชน (มาตรา 16(5))
- (7) การสาธารณสุข การอนามัยครอบครัวและการรักษาพยาบาล (มาตรา 16(19))

5.3 ด้านการจัดระเบียบชุมชน สังคม และการรักษาความสงบเรียบร้อย มีภารกิจที่เกี่ยวข้อง ดังนี้

- (1) การป้องกันและบรรเทาสาธารณภัย (มาตรา 67(4))
- (2) การคุ้มครองดูแลและรักษาทรัพย์สินอันเป็นสาธารณสมบัติของแผ่นดิน (มาตรา 68(8))
- (3) การผังเมือง (มาตรา 68(13))
- (4) จัดให้มีที่จอดรถ (มาตรา 16(3))
- (5) การรักษาความสะอาดและความเป็นระเบียบเรียบร้อยของบ้านเมือง (มาตรา 16(17))
- (6) การควบคุมอาคาร (มาตรา 16(28))

5.4 ด้านการวางแผน การส่งเสริมการลงทุน พาณิชยกรรมและการท่องเที่ยว มีภารกิจที่เกี่ยวข้อง ดังนี้

- (1) ส่งเสริมให้มีอุตสาหกรรมในครอบครัว (มาตรา 68(6))
- (2) ให้มีและส่งเสริมกลุ่มเกษตรกร และกิจการสหกรณ์ (มาตรา 68(5))
- (3) บำรุงและส่งเสริมการประกอบอาชีพของราษฎร (มาตรา 68(7))

- (4) ให้มีตลาด (มาตรา 68(10))
- (5) การท่องเที่ยว (มาตรา 68(12))
- (6) กิจการเกี่ยวกับการพาณิชย์ (มาตรา 68(11))
- (7) การส่งเสริม การฝึกและประกอบอาชีพ (มาตรา 16(6))
- (8) การพาณิชย์กรรมและการส่งเสริมการลงทุน (มาตรา 16(7))

5.5 ด้านการบริหารจัดการและการอนุรักษ์ทรัพยากรธรรมชาติและสิ่งแวดล้อมมีภารกิจที่เกี่ยวข้อง ดังนี้

- (1) คุ้มครอง ดูแล และบำรุงรักษาทรัพยากรธรรมชาติและสิ่งแวดล้อม (มาตรา 67(7))
- (2) รักษาความสะอาดของถนน ทางน้ำ ทางเดิน และที่สาธารณะ รวมทั้งกำจัดมูลฝอยและสิ่งปฏิกูล (มาตรา 67(2))
- (3) การจัดการสิ่งแวดล้อมและมลพิษต่างๆ (มาตรา 17 (12))

5.6 ด้านการศาสนา ศิลปวัฒนธรรม จารีตประเพณี และภูมิปัญญาท้องถิ่น มีภารกิจที่เกี่ยวข้อง ดังนี้

- (1) บำรุงรักษาศิลปะ จารีตประเพณี ภูมิปัญญาท้องถิ่น และวัฒนธรรมอันดีของท้องถิ่น (มาตรา 67(8))
- (2) ส่งเสริมการศึกษา ศาสนา และวัฒนธรรม (มาตรา 67(5))
- (3) การจัดการศึกษา (มาตรา 16(9))
- (4) การส่งเสริมการกีฬา จารีตประเพณี และวัฒนธรรมอันดีงามของท้องถิ่น (มาตรา 17(18))

5.7 ด้านการบริหารจัดการและการสนับสนุนการปฏิบัติภารกิจของส่วนราชการ และองค์กรปกครองส่วนท้องถิ่น มีภารกิจที่เกี่ยวข้อง ดังนี้

- (1) สนับสนุนสภาพตำบลและองค์กรปกครองส่วนท้องถิ่นอื่น ในการพัฒนาท้องถิ่น (มาตรา 45(3))
- (2) ปฏิบัติหน้าที่อื่นตามที่ทางราชการมอบหมายโดยจัดสรรงบประมาณหรือบุคลากรให้ตามความจำเป็นและสมควร (มาตรา 67(9))
- (3) ส่งเสริมการมีส่วนร่วมของราษฎรในการมีมาตรการป้องกัน(มาตรา 16(16))
- (4) การประสานและให้ความร่วมมือในการปฏิบัติหน้าที่ขององค์กรปกครองส่วนท้องถิ่น (มาตรา 17(3))
- (5) การสร้างและบำรุงรักษาทางบก และทางน้ำที่เชื่อมต่อระหว่างองค์กรปกครองส่วนท้องถิ่นอื่น (มาตรา 17(16))

ภารกิจทั้ง 7 ด้าน ตามที่กฎหมายกำหนดให้อำนาจองค์การบริหารส่วนตำบล สามารถจะแก้ไขปัญหาขององค์การบริหารส่วนตำบลวังตะเคียน ได้เป็นอย่างดี มีประสิทธิภาพและประสิทธิผล โดยคำนึงถึงความต้องการของประชาชนในเขตพื้นที่ ประกอบด้วยการดำเนินการขององค์การบริหารส่วนตำบล

จะต้องสอดคล้องกับแผนพัฒนาเศรษฐกิจและสังคมแห่งชาติ ยุทธศาสตร์การพัฒนาจังหวัด ยุทธศาสตร์การพัฒน่องค์การบริหารส่วนตำบล นโยบายของรัฐบาล และนโยบายของผู้บริหารขององค์การบริหารส่วนตำบล เป็นสำคัญ

หมายเหตุ : มาตรา 67 , 68 หมายถึง พ.ร.บ.สภาตำบลและองค์การบริหารส่วนตำบล พ.ศ.2543  
                  มาตรา 16 , 17 และ 45 หมายถึง พ.ร.บ.กำหนดแผนและขั้นตอนการกระจายอำนาจให้  
                  แก่องค์กรปกครองส่วนท้องถิ่น พ.ศ.2542

## 6. ภารกิจหลักและภารกิจรอง ที่องค์การบริหารส่วนตำบลจะดำเนินการ

### ภารกิจหลัก

1. ด้านการปรับปรุงโครงสร้างพื้นฐาน
2. ด้านการส่งเสริมคุณภาพชีวิต
3. ด้านการจัดระเบียบชุมชน สังคม และการรักษาความสงบเรียบร้อย
4. ด้านการอนุรักษ์ทรัพยากรธรรมชาติและสิ่งแวดล้อม
5. ด้านการพัฒนาการเมืองและการบริหาร
6. ด้านการส่งเสริมการศึกษา
7. ด้านการป้องกันและบรรเทาสาธารณภัย

### ภารกิจรอง

1. การฟื้นฟูวัฒนธรรมและประเพณี
2. การสนับสนุนและส่งเสริมศักยภาพกลุ่มอาชีพ
3. การส่งเสริมการเกษตรและการประกอบอาชีพทางการเกษตร
4. การวางแผนและส่งเสริมการลงทุน
5. การส่งเสริมและสนับสนุนอุตสาหกรรมในครัวเรือน
6. การจัดให้มีสถานที่พักผ่อนหย่อนใจ สวนสาธารณะและสนามกีฬา

## 7. สรุปปัญหาและแนวทางในการกำหนดโครงสร้างส่วนราชการและกรอบอัตรากำลังพนักงานจ้าง

องค์การบริหารส่วนตำบลวังตะเคียน ได้พิจารณาแล้วเห็นว่าการกำหนดโครงสร้างส่วนราชการขององค์การบริหารส่วนตำบลและจำนวนลูกจ้างที่มีอยู่เดิมไม่เพียงพอ ไม่สามารถปฏิบัติภารกิจในการจัดทำบริการสาธารณะสนองต่อความต้องการของประชาชนได้อย่างมีประสิทธิภาพและประสิทธิผล ดังนั้น จึงต้องมีการกำหนดกรอบอัตรากำลังพนักงานจ้างขึ้นใหม่ โดยให้สอดคล้องกับภารกิจและอำนาจหน้าที่ สามารถแก้ปัญหาขององค์การบริหารส่วนตำบล ได้อย่างมีประสิทธิภาพยิ่งขึ้น

## 8. โครงสร้างการกำหนดส่วนราชการ

### 8.1 โครงสร้าง

จากการที่องค์การบริหารส่วนตำบลวังตะเคียน ได้กำหนดภารกิจหลักและภารกิจรองที่จะดำเนินการดังกล่าว และกำหนดโครงสร้างส่วนราชการไว้แล้วตามแผนอัตรากำลังสามปี จึงกำหนดตำแหน่งของพนักงานจ้างให้ตรงกับภารกิจ ตามโครงสร้างส่วนราชการ ดังนี้

โครงสร้างตามแผนอัตรากำลังปัจจุบัน	โครงสร้างตามแผนอัตรากำลังใหม่	หมายเหตุ
<p><b>1. สำนักปลัด อบต.</b></p> <p>1.1 งานบริหารทั่วไป</p> <ul style="list-style-type: none"> <li>- งานสารบรรณ</li> <li>- งานบริหารงานบุคคล</li> <li>- งานเลือกตั้งและทะเบียนข้อมูล</li> <li>- งานตรวจสอบภายใน</li> <li>- งานอำนวยความสะดวกข้อมูลข่าวสาร</li> </ul> <p>1.2 งานนโยบายและแผน</p> <ul style="list-style-type: none"> <li>- งานนโยบายและแผน</li> <li>- งานวิชาการ</li> <li>- งานข้อมูลและประชาสัมพันธ์</li> <li>- งานงบประมาณ</li> <li>- งานสารสนเทศและระบบคอมพิวเตอร์</li> </ul> <p>1.3 งานกฎหมายและคดี</p> <ul style="list-style-type: none"> <li>- งานกฎหมายและคดี</li> <li>- งานร้องเรียนร้องทุกข์และอุทธรณ์</li> <li>- งานข้อบัญญัติและระเบียบ</li> </ul> <p>1.4 งานป้องกันและบรรเทาสาธารณภัย</p> <ul style="list-style-type: none"> <li>- งานอำนวยความสะดวก</li> <li>- งานป้องกัน</li> <li>- งานช่วยเหลือฟื้นฟู</li> </ul> <p>1.5 งานเทศกิจ</p> <ul style="list-style-type: none"> <li>- งานเทศกิจ</li> <li>- งานรักษาความสงบเรียบร้อย</li> <li>- งานสนับสนุน</li> </ul>	<p><b>1. สำนักปลัด อบต.</b></p> <p>1.1 งานบริหารทั่วไป</p> <ul style="list-style-type: none"> <li>- งานสารบรรณ</li> <li>- งานบริหารงานบุคคล</li> <li>- งานเลือกตั้งและทะเบียนข้อมูล</li> <li>- งานตรวจสอบภายใน</li> <li>- งานอำนวยความสะดวกข้อมูลข่าวสาร</li> </ul> <p>1.2 งานนโยบายและแผน</p> <ul style="list-style-type: none"> <li>- งานนโยบายและแผน</li> <li>- งานวิชาการ</li> <li>- งานข้อมูลและประชาสัมพันธ์</li> <li>- งานงบประมาณ</li> <li>- งานสารสนเทศและระบบคอมพิวเตอร์</li> </ul> <p>1.3 งานกฎหมายและคดี</p> <ul style="list-style-type: none"> <li>- งานกฎหมายและคดี</li> <li>- งานร้องเรียนร้องทุกข์และอุทธรณ์</li> <li>- งานข้อบัญญัติและระเบียบ</li> </ul> <p>1.4 งานป้องกันและบรรเทาสาธารณภัย</p> <ul style="list-style-type: none"> <li>- งานอำนวยความสะดวก</li> <li>- งานป้องกัน</li> <li>- งานช่วยเหลือฟื้นฟู</li> </ul> <p>1.5 งานเทศกิจ</p> <ul style="list-style-type: none"> <li>- งานเทศกิจ</li> <li>- งานรักษาความสงบเรียบร้อย</li> <li>- งานสนับสนุน</li> </ul>	

โครงสร้างตามแผนอัตรากำลังปัจจุบัน	โครงสร้างตามแผนอัตรากำลังใหม่	หมายเหตุ
<p><b>2. ส่วนการคลัง</b></p> <p>2.1 งานการเงิน</p> <ul style="list-style-type: none"> <li>- งานการเงิน</li> <li>- งานรับเงินเบิกจ่ายเงิน</li> <li>- งานจัดทำฎีกาเบิกจ่าย</li> <li>- งานเก็บรักษาเงิน</li> </ul> <p>2.2 งานบัญชี</p> <ul style="list-style-type: none"> <li>- งานการบัญชี</li> <li>- งานทะเบียนการคุมเบิกจ่ายเงิน</li> <li>- งานงบการเงินและงบทดลอง</li> <li>- งานแสดงฐานะทางการเงิน</li> </ul> <p>2.3 งานพัฒนาและจัดเก็บรายได้</p> <ul style="list-style-type: none"> <li>- งานภาษีอากร ค่าธรรมเนียมและค่าเช่า</li> <li>- งานพัฒนารายได้</li> <li>- งานควบคุมกิจการค้าและค่าปรับ</li> <li>- งานทะเบียนควบคุมและเร่งรัดรายได้</li> </ul> <p>2.4 งานทะเบียนทรัพย์สินและพัสดุ</p>	<p>1.6 งานสวัสดิการและพัฒนาชุมชน</p> <ul style="list-style-type: none"> <li>- งานสวัสดิการสังคม</li> <li>- งานพัฒนาชุมชน</li> <li>- งานการกีฬาและนันทนาการ</li> <li>- งานจัดระเบียบสังคม</li> </ul> <p>1.7 งานสังคมสงเคราะห์</p> <ul style="list-style-type: none"> <li>- งานสงเคราะห์เด็ก สตรี คนชรา และผู้พิการ</li> <li>- งานสังคมสงเคราะห์</li> </ul> <p>1.8 งานส่งเสริมอาชีพและพัฒนาสตรี</p> <ul style="list-style-type: none"> <li>- งานส่งเสริมอาชีพ</li> <li>- งานพัฒนาสตรีและเยาวชน</li> <li>- งานพัฒนารายได้ของประชาชน</li> </ul> <p><b>2. ส่วนการคลัง</b></p> <p>2.1 งานการเงิน</p> <ul style="list-style-type: none"> <li>- งานการเงิน</li> <li>- งานรับเงินเบิกจ่ายเงิน</li> <li>- งานจัดทำฎีกาเบิกจ่าย</li> <li>- งานเก็บรักษาเงิน</li> </ul> <p>2.2 งานบัญชี</p> <ul style="list-style-type: none"> <li>- งานการบัญชี</li> <li>- งานทะเบียนการคุมเบิกจ่ายเงิน</li> <li>- งานงบการเงินและงบทดลอง</li> <li>- งานแสดงฐานะทางการเงิน</li> </ul> <p>2.3 งานพัฒนาและจัดเก็บรายได้</p> <ul style="list-style-type: none"> <li>- งานภาษีอากร ค่าธรรมเนียมและค่าเช่า</li> <li>- งานพัฒนารายได้</li> <li>- งานควบคุมกิจการค้าและค่าปรับ</li> <li>- งานทะเบียนควบคุมและเร่งรัดรายได้</li> </ul> <p>2.4 งานทะเบียนทรัพย์สินและพัสดุ</p>	

โครงสร้างตามแผนอัตรากำลังปัจจุบัน	โครงสร้างตามแผนอัตรากำลังใหม่	หมายเหตุ
<ul style="list-style-type: none"> <li>- งานทะเบียนทรัพย์สินและแผนที่ภาษี</li> <li>- งานพัสดุ</li> <li>- งานทะเบียนเบิกจ่ายวัสดุครุภัณฑ์</li> </ul> <p><b>3. ส่วนโยธา</b></p> <p>3.1 งานก่อสร้าง</p> <ul style="list-style-type: none"> <li>- งานก่อสร้างและบูรณะถนน</li> <li>- งานก่อสร้างสะพาน เขื่อน ทดน้ำ</li> <li>- งานระบบข้อมูลและแผนที่เส้นทาง</li> </ul> <p>คมนากรม</p> <p>3.2 งานออกแบบและควบคุมอาคาร</p> <ul style="list-style-type: none"> <li>- งานประเมินราคา</li> <li>- งานควบคุมการก่อสร้างอาคาร</li> <li>- งานออกแบบและบริการข้อมูล</li> <li>- งานวิศวกรรม</li> </ul> <p>3.3 งานประสานสาธารณูปโภค</p> <ul style="list-style-type: none"> <li>- งานสาธารณูปโภคและกิจการประปา</li> <li>- งานไฟฟ้าสาธารณะ</li> <li>- งานระบายน้ำ</li> </ul> <p>3.4 งานผังเมือง</p> <ul style="list-style-type: none"> <li>- งานสำรวจและแผนที่</li> <li>- งานวางผังพัฒนาเมือง</li> <li>- งานควบคุมทางผังเมือง</li> </ul> <p><b>4. ส่วนการศึกษา ศาสนา และวัฒนธรรม</b></p> <p>4.1 งานบริหารงานการศึกษา</p> <ul style="list-style-type: none"> <li>- งานแผนและวิชาการ</li> <li>- งานการศึกษาปฐมวัย</li> <li>- งานการศึกษาขั้นพื้นฐาน</li> </ul> <p>4.2 งานส่งเสริมการศึกษา ศาสนาและวัฒนธรรม</p> <ul style="list-style-type: none"> <li>- งานห้องสมุด พิพิธภัณฑ์ และเครือข่าย-</li> </ul>	<ul style="list-style-type: none"> <li>- งานทะเบียนทรัพย์สินและแผนที่ภาษี</li> <li>- งานพัสดุ</li> <li>- งานทะเบียนเบิกจ่ายวัสดุครุภัณฑ์</li> </ul> <p><b>3. ส่วนโยธา</b></p> <p>3.1 งานก่อสร้าง</p> <ul style="list-style-type: none"> <li>- งานก่อสร้างและบูรณะถนน</li> <li>- งานก่อสร้างสะพาน เขื่อน ทดน้ำ</li> <li>- งานระบบข้อมูลและแผนที่เส้นทาง</li> </ul> <p>คมนากรม</p> <p>3.2 งานออกแบบและควบคุมอาคาร</p> <ul style="list-style-type: none"> <li>- งานประเมินราคา</li> <li>- งานควบคุมการก่อสร้างอาคาร</li> <li>- งานออกแบบและบริการข้อมูล</li> <li>- งานวิศวกรรม</li> </ul> <p>3.3 งานประสานสาธารณูปโภค</p> <ul style="list-style-type: none"> <li>- งานสาธารณูปโภคและกิจการประปา</li> <li>- งานไฟฟ้าสาธารณะ</li> <li>- งานระบายน้ำ</li> </ul> <p>3.4 งานผังเมือง</p> <ul style="list-style-type: none"> <li>- งานสำรวจและแผนที่</li> <li>- งานวางผังพัฒนาเมือง</li> <li>- งานควบคุมทางผังเมือง</li> </ul> <p><b>4. ส่วนการศึกษา ศาสนา และวัฒนธรรม</b></p> <p>4.1 งานบริหารงานการศึกษา</p> <ul style="list-style-type: none"> <li>- งานแผนและวิชาการ</li> <li>- งานการศึกษาปฐมวัย</li> <li>- งานการศึกษาขั้นพื้นฐาน</li> </ul> <p>4.2 งานส่งเสริมการศึกษา ศาสนาและวัฒนธรรม</p> <ul style="list-style-type: none"> <li>- งานประเพณี ศาสนา ศิลปะวัฒนธรรม</li> </ul>	

โครงสร้างตามแผนอัตรากำลังปัจจุบัน	โครงสร้างตามแผนอัตรากำลังใหม่	หมายเหตุ
<p>ทางการศึกษา</p> <ul style="list-style-type: none"> <li>- งานกิจการศาสนา</li> <li>- งานส่งเสริมประเพณี ศิลปวัฒนธรรม</li> <li>- งานกิจการเด็กและเยาวชน</li> <li>- งานการศึกษาปฐมวัย</li> <li>- งานกีฬาและนันทนาการ</li> </ul> <p>4.3 งานกิจการโรงเรียน</p> <ul style="list-style-type: none"> <li>- งานจัดการศึกษา</li> <li>- งานพลศึกษา</li> <li>- งานทดสอบ ประเมินผล และตรวจ</li> </ul> <p>วัดผลโรงเรียน</p> <ul style="list-style-type: none"> <li>- งานบริหารและบำรุงสถานศึกษา</li> <li>- งานศูนย์พัฒนาเด็กเล็ก</li> </ul> <p>5. ส่วนสาธารณสุข และสิ่งแวดล้อม</p> <p>5.1 งานอนามัยและสิ่งแวดล้อม</p> <ul style="list-style-type: none"> <li>- งานสุขาภิบาลทั่วไป</li> <li>- งานสุขาภิบาลอาหาร</li> <li>- งานอาชีวอนามัย</li> </ul> <p>5.2 งานส่งเสริมสุขภาพและสาธารณสุข</p> <ul style="list-style-type: none"> <li>- งานอนามัยชุมชน</li> <li>- งานสาธารณสุขมูลฐาน</li> <li>- งานสุขศึกษา</li> <li>- งานป้องกันและแก้ไขปัญหาเสพติด</li> <li>- งานควบคุมมาตรฐานอาหารและน้ำ</li> </ul> <p>5.3 งานรักษาความสะอาด</p> <ul style="list-style-type: none"> <li>- งานควบคุมสิ่งปฏิกูล</li> <li>- งานรักษาความสะอาดและขนถ่าย</li> </ul> <p>สิ่งปฏิกูล</p> <ul style="list-style-type: none"> <li>- งานกำจัดขยะมูลฝอยและน้ำเสีย</li> </ul> <p>5.4 งานควบคุมและจัดการคุณภาพสิ่งแวดล้อม</p> <ul style="list-style-type: none"> <li>- งานส่งเสริมและเผยแพร่</li> </ul>	<ul style="list-style-type: none"> <li>- งานกิจกรรมพัฒนาเด็กและเยาวชน</li> <li>- งานการศึกษานอกระบบและส่งเสริมอาชีพ</li> <li>- งานบริหารงานทั่วไป</li> </ul> <p>4.3 งานกิจการโรงเรียน</p> <ul style="list-style-type: none"> <li>- งานจัดการศึกษา</li> <li>- งานพลศึกษา</li> <li>- งานทดสอบ ประเมินผล และตรวจ</li> </ul> <p>วัดผลโรงเรียน</p> <ul style="list-style-type: none"> <li>- งานบริหารและบำรุงสถานศึกษา</li> <li>- งานศูนย์พัฒนาเด็กเล็ก</li> </ul> <p>5. ส่วนสาธารณสุข และสิ่งแวดล้อม</p> <p>5.1 งานอนามัยและสิ่งแวดล้อม</p> <ul style="list-style-type: none"> <li>- งานสุขาภิบาลทั่วไป</li> <li>- งานสุขาภิบาลอาหาร</li> <li>- งานอาชีวอนามัย</li> </ul> <p>5.2 งานส่งเสริมสุขภาพและสาธารณสุข</p> <ul style="list-style-type: none"> <li>- งานอนามัยชุมชน</li> <li>- งานสาธารณสุขมูลฐาน</li> <li>- งานสุขศึกษา</li> <li>- งานป้องกันและแก้ไขปัญหาเสพติด</li> <li>- งานควบคุมมาตรฐานอาหารและน้ำ</li> </ul> <p>5.3 งานรักษาความสะอาด</p> <ul style="list-style-type: none"> <li>- งานควบคุมสิ่งปฏิกูล</li> <li>- งานรักษาความสะอาดและขนถ่าย</li> </ul> <p>สิ่งปฏิกูล</p> <ul style="list-style-type: none"> <li>- งานกำจัดขยะมูลฝอยและน้ำเสีย</li> </ul> <p>5.4 งานควบคุมและจัดการคุณภาพสิ่งแวดล้อม</p> <ul style="list-style-type: none"> <li>- งานส่งเสริมและเผยแพร่</li> </ul>	

โครงสร้างตามแผนอัตรากำลังปัจจุบัน	โครงสร้างตามแผนอัตรากำลังใหม่	หมายเหตุ
<ul style="list-style-type: none"> <li>- งานควบคุมมลพิษ</li> <li>- งานศึกษาและวิเคราะห์ผลกระทบ</li> </ul> <p>สิ่งแวดล้อม</p> <ul style="list-style-type: none"> <li>- งานติดตามตรวจสอบ</li> </ul> <p>5.5 งานควบคุมโรค</p> <ul style="list-style-type: none"> <li>- งานการเฝ้าระวัง</li> <li>- งานระบาดวิทยา</li> <li>- งานควบคุมและระงับโรคติดต่อ</li> <li>- งานโรคเอดส์</li> </ul> <p>5.6 งานบริการสาธารณสุข</p> <ul style="list-style-type: none"> <li>- งานรักษาและพยาบาล</li> <li>- งานเภสัชกรรม</li> <li>- งานทันตกรรม</li> <li>- งานสัตวแพทย์และกิจการ โรงฆ่าสัตว์</li> </ul> <p>6. ส่วนสวัสดิการสังคม</p> <p>6.1 งานสวัสดิการสังคมและพัฒนาชุมชน</p> <ul style="list-style-type: none"> <li>- งานสวัสดิการสังคม</li> <li>- งานพัฒนาชุมชน</li> <li>- งานการกีฬาและนันทนาการ</li> </ul>	<ul style="list-style-type: none"> <li>- งานควบคุมมลพิษ</li> <li>- งานศึกษาและวิเคราะห์ผลกระทบ</li> </ul> <p>สิ่งแวดล้อม</p> <ul style="list-style-type: none"> <li>- งานติดตามตรวจสอบ</li> </ul> <p>5.5 งานควบคุมโรค</p> <ul style="list-style-type: none"> <li>- งานการเฝ้าระวัง</li> <li>- งานระบาดวิทยา</li> <li>- งานควบคุมและระงับโรคติดต่อ</li> <li>- งานโรคเอดส์</li> </ul> <p>5.6 งานบริการสาธารณสุข</p> <ul style="list-style-type: none"> <li>- งานรักษาและพยาบาล</li> <li>- งานเภสัชกรรม</li> <li>- งานทันตกรรม</li> <li>- งานสัตวแพทย์และกิจการ โรงฆ่าสัตว์</li> </ul> <p>5.7 งานส่งเสริมการเกษตร</p> <ul style="list-style-type: none"> <li>- งานวิชาการเกษตรและเทคโนโลยี</li> <li>- งานส่งเสริม ปรับปรุง ขยายพันธุ์พืช</li> <li>- งานป้องกันและรักษาโรคและศัตรูพืช</li> <li>- งานส่งเสริมการเกษตร</li> <li>- งานส่งเสริมการแปรรูปผลผลิต</li> </ul> <p>5.8 งานส่งเสริมปศุสัตว์</p> <ul style="list-style-type: none"> <li>- งานวิชาการปศุสัตว์และเทคโนโลยี</li> <li>- งานส่งเสริม ปรับปรุง ขยายพันธุ์สัตว์</li> <li>- งานป้องกันพิษสุนัขบ้า</li> <li>- งานตรวจสอบคุณภาพนม โรงเรียน</li> </ul>	

โครงสร้างตามแผนอัตรากำลังปัจจุบัน	โครงสร้างตามแผนอัตรากำลังใหม่	หมายเหตุ
<p>- งานจัดระเบียบสังคม</p> <p>6.2 งานสังคมสงเคราะห์</p> <p>- งานสงเคราะห์เด็ก สตรี คนชราและ ผู้พิการ</p> <p>- งานสังคมสงเคราะห์</p> <p>6.3 งานส่งเสริมอาชีพและพัฒนาสตรี</p> <p>- งานส่งเสริมอาชีพ</p> <p>- งานพัฒนาสตรีและเยาวชน</p> <p>- งานพัฒนารายได้ของประชาชน</p> <p><b>7. ส่วนส่งเสริมการเกษตร</b></p> <p>7.1 งานส่งเสริมการเกษตร</p> <p>- งานวิชาการเกษตรและเทคโนโลยี</p> <p>- งานส่งเสริม ปรับปรุง ขยายพันธุ์พืช</p> <p>- งานป้องกันและรักษาโรคและศัตรูพืช</p> <p>- งานส่งเสริมการเกษตร</p> <p>- งานส่งเสริมการแปรรูปผลผลิต</p> <p>7.2 งานส่งเสริมปศุสัตว์</p> <p>- งานวิชาการปศุสัตว์และเทคโนโลยี</p> <p>- งานส่งเสริม ปรับปรุง ขยายพันธุ์สัตว์</p> <p>- งานป้องกันและรักษาโรคและกักสัตว์</p> <p>- งานป้องกันพิษสุนัขบ้า</p> <p>- งานตรวจสอบคุณภาพนมโรงเรียน</p>		

## 8.2 การวิเคราะห์การกำหนดตำแหน่ง

ตามข้อ 8.1 องค์การบริหารส่วนตำบลวังตะเคียน ได้วิเคราะห์กำหนดตำแหน่งของภารกิจที่ดำเนินการเสร็จเรียบร้อยแล้ว และสามารถนำผลการวิเคราะห์ตำแหน่งกรอกข้อมูลในกรอบอัตรากำลังพนักงานจ้าง 4 ปี ได้ดังนี้

### กรอบอัตรากำลังพนักงานจ้าง 4 ปี ระหว่างปี พ.ศ. 2552 – 2555

ส่วนราชการ	กรอบอัตรากำลังเดิม	กรอบอัตรากำลังใหม่				เพิ่ม / ลด				หมายเหตุ
		2552	2553	2554	2555	2552	2553	2554	2555	
<b>สำนักงานปลัด อบต.</b>										
<b>พนักงานจ้างทั่วไป</b>										
นักการภารโรง (ลูกจ้างชั่วคราวเดิม)	1	1	1	1	1	-	-	-	-	
ยาม (ลูกจ้างชั่วคราวเดิม)	1	1	1	1	1	-	-	-	-	
พนักงานขับรถ	-	1	1	1	1	+1	-	-	-	
ผู้ช่วยเจ้าหน้าที่บันทึกข้อมูล	-	1	1	1	1	+1	-	-	-	
<b>ส่วนการคลัง</b>										
<b>พนักงานจ้างตามภารกิจ</b>										
ผู้ช่วยเจ้าหน้าที่พัสดุ	1	1	1	1	1	-	-	-	-	
<b>ส่วนโยธา</b>										
<b>พนักงานจ้างทั่วไป</b>										
คนงานทั่วไป (ลูกจ้างชั่วคราวเดิม)	3	3	3	3	3	-	-	-	-	
ผู้ช่วยเจ้าหน้าที่บันทึกข้อมูล	-	1	1	1	1	+1	-	-	-	
<b>ส่วนการศึกษา ศาสนาและวัฒนธรรม</b>										
<b>พนักงานจ้างตามภารกิจ</b>										
ครูดูแลเด็กอนุบาลและปฐมวัย	2	2	2	2	2	-	-	-	-	
ครูผู้ดูแลเด็กเล็กเด็กอนุบาลและปฐมวัย (ทักษะ)	2	2	2	2	2	-	-	-	-	
<b>รวม</b>	<b>10</b>	<b>13</b>	<b>13</b>	<b>13</b>	<b>13</b>	<b>+3</b>	<b>-</b>	<b>-</b>	<b>-</b>	

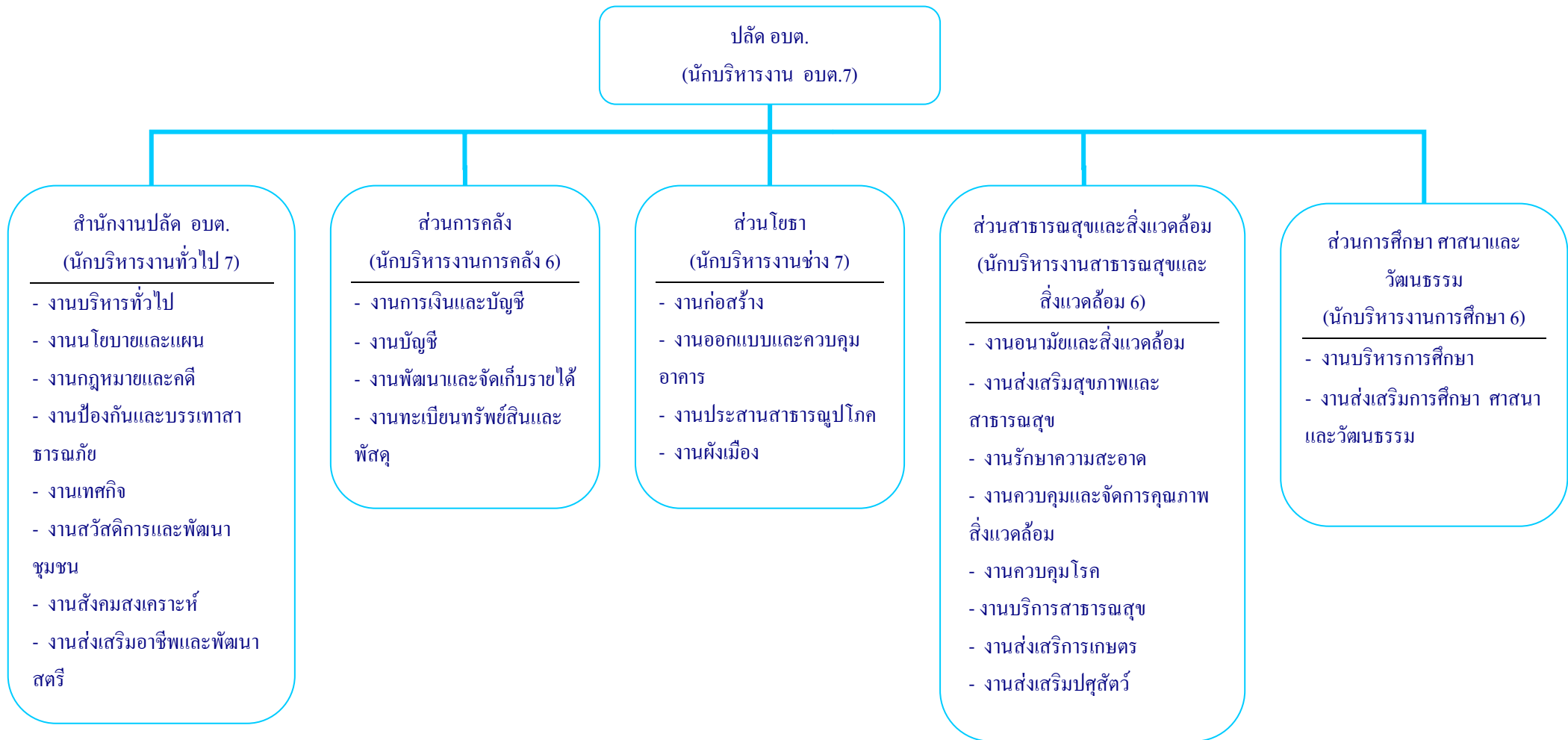
9. ภาระค่าใช้จ่ายเกี่ยวกับค่าตอบแทน

การวิเคราะห์การกำหนดอัตราค่าจ้างเพิ่มของพนักงานจ้าง องค์การบริหารส่วนตำบลวังตะเคียน

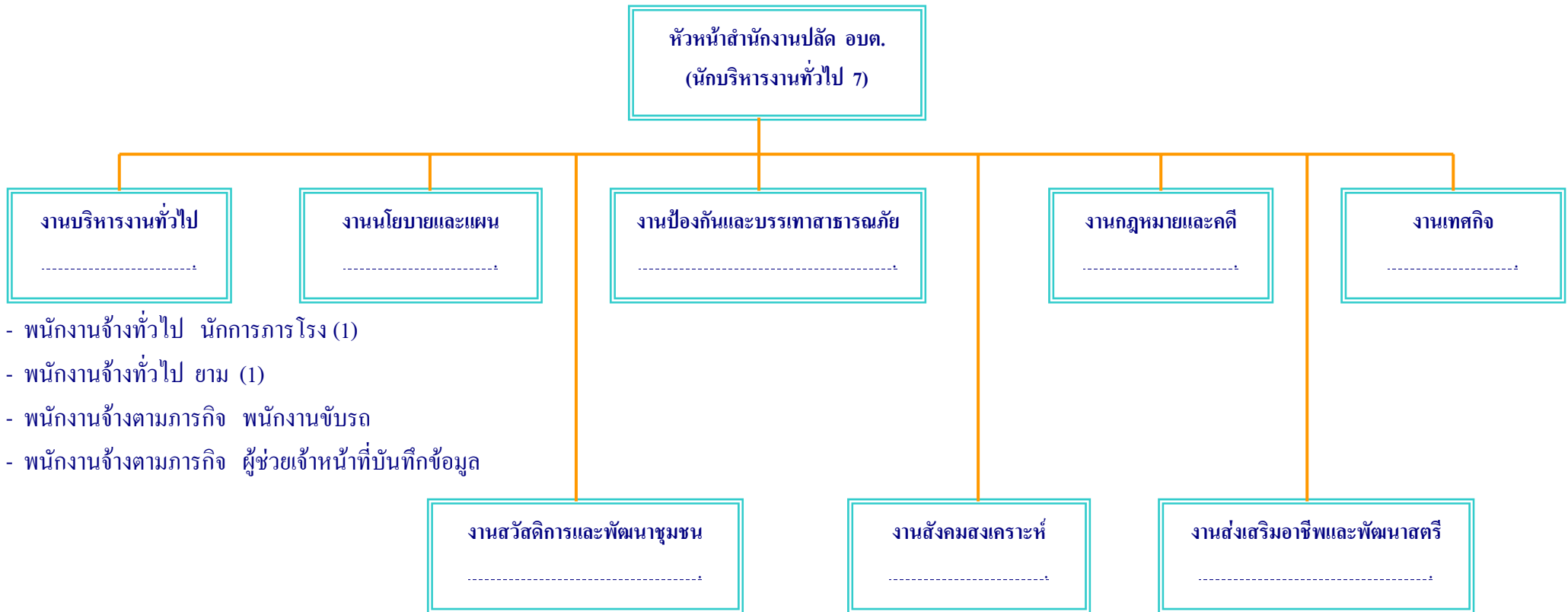
ที่	ชื่อสายงาน	ระดับ ตำแหน่ง	จำนวน ทั้งหมด	จำนวนที่มีอยู่ (1)		กำลังคนที่ต้องการเพิ่ม (+) / ลด (-)				ภาระค่าใช้จ่ายที่เพิ่ม (2)				ค่าใช้จ่ายรวม (3)			
				จำนวน คน	จำนวน เงิน	2552	2553	2554	2555	2552	2553	2554	2555	2552	2553	2554	2555
	<b>สำนักปลัด อบต.</b>																
1	นักการภารโรง (ลูกจ้างชั่วคราวเดิม)	-	1	1	60,960	-	-	-	-	-	-	-	-	60,960	60,960	60,960	60,960
2	ขาม (ลูกจ้างชั่วคราวเดิม)	-	1	1	60,960	-	-	-	-	-	-	-	-	60,960	60,960	60,960	60,960
3	พนักงานขับรถ	-	1	-	-	1	-	-	-	69,120	2,520	2,880	3,000	69,120	71,640	74,520	77,520
4	ผู้ช่วยเจ้าหน้าที่บันทึกข้อมูล	-	1	-	-	1	-	-	-	69,120	2,520	2,880	3,000	69,120	71,640	74,520	77,520
	<b>ส่วนการคลัง</b>																
5	ผู้ช่วยเจ้าหน้าที่พัสดุ	-	1	1	77,520	-	-	-	-	3,000	3,240	3,480	3,600	80,520	83,760	87,240	90,840
	<b>ส่วนโยธา</b>																
6	คนงานทั่วไป (ลูกจ้างชั่วคราวเดิม)	-	3	3	182,880	-	-	-	-	-	-	-	-	182,880	182,880	182,880	182,880
7	ผู้ช่วยเจ้าหน้าที่บันทึกข้อมูล	-	1	-	-	1	-	-	-	69,120	2,520	2,880	3,000	69,120	71,640	74,520	77,520
	<b>ส่วนการศึกษา ศาสนา และวัฒนธรรม</b>																
8	ครูดูแลเด็กอนุบาลและปฐมวัย	-	2	2	217,920	-	-	-	-	9,360	9,120	9,360	9,600	227,280	236,400	245,760	255,360
9	ครูผู้ดูแลเด็กเล็กเด็กอนุบาลและ ปฐมวัย(ทักษะ)	-	2	2	155,040	-	-	-	-	6,000	6,480	6,960	7,200	161,040	167,520	174,480	181,680
	<b>รวม</b>	-	<b>13</b>	<b>10</b>	<b>755,280</b>	<b>+3</b>	<b>-</b>	<b>-</b>	<b>-</b>	<b>225,720</b>	<b>26,400</b>	<b>28,440</b>	<b>29,400</b>	<b>981,000</b>	<b>1,007,400</b>	<b>1,035,840</b>	<b>1,065,240</b>
	เงินเดือนค่าจ้างประจำ	-	<b>17</b>	<b>12</b>	<b>1,901,930</b>	<b>+4</b>	<b>-</b>	<b>-</b>	<b>-</b>	<b>753,180</b>	<b>318,960</b>	<b>122,220</b>	<b>123,300</b>	<b>2,655,110</b>	<b>2,825,390</b>	<b>2,947,610</b>	<b>3,070,910</b>
	ประโยชน์ตอบแทนอื่น	-	-	-	<b>531,442</b>	-	-	-	-	-	-	-	-	<b>727,222</b>	<b>766,558</b>	<b>796,690</b>	<b>827,230</b>
	รวมไม่เกินร้อยละ 40	-	-	-	<b>16.35</b>	-	-	-	-	-	-	-	-	<b>19.83</b>	<b>20.00</b>	<b>19.92</b>	<b>19.85</b>

### 10. แผนภูมิโครงสร้างการแบ่งส่วนราชการตามกรอบอัตรากำลังพนักงานจ้าง 4 ปี

#### โครงสร้างส่วนราชการองค์การบริหารส่วนตำบลวังตะเคียน

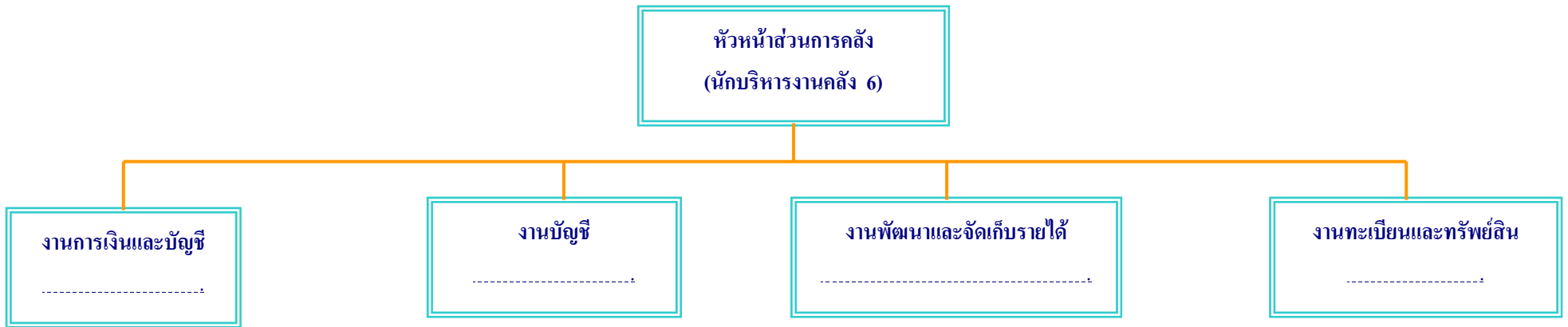


โครงสร้างของสำนักงานปลัด อบต.



ระดับ	7	7ว	6	6ว	5	4	3	2	1	พนักงานจ้างตามภารกิจ	พนักงานจ้างทั่วไป
จำนวน										2	2

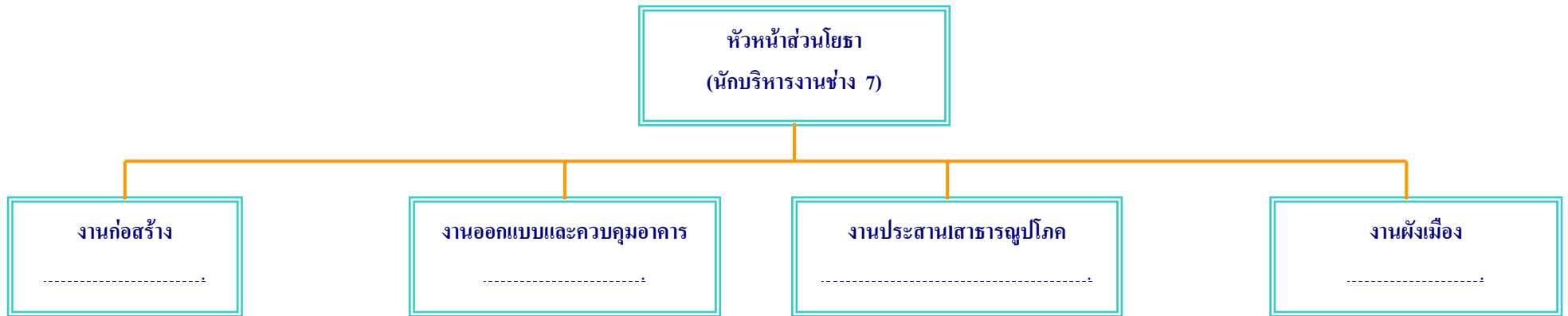
### โครงสร้างของส่วนการคลัง



- พนักงานจ้างตามภารกิจ ผู้ช่วยเจ้าหน้าที่พัสดุ (1)

ระดับ	7	7ว	6	6ว	5	4	3	2	1	พนักงานจ้างตามภารกิจ	พนักงานจ้างทั่วไป
จำนวน										1	

### โครงสร้างของส่วนโยธา

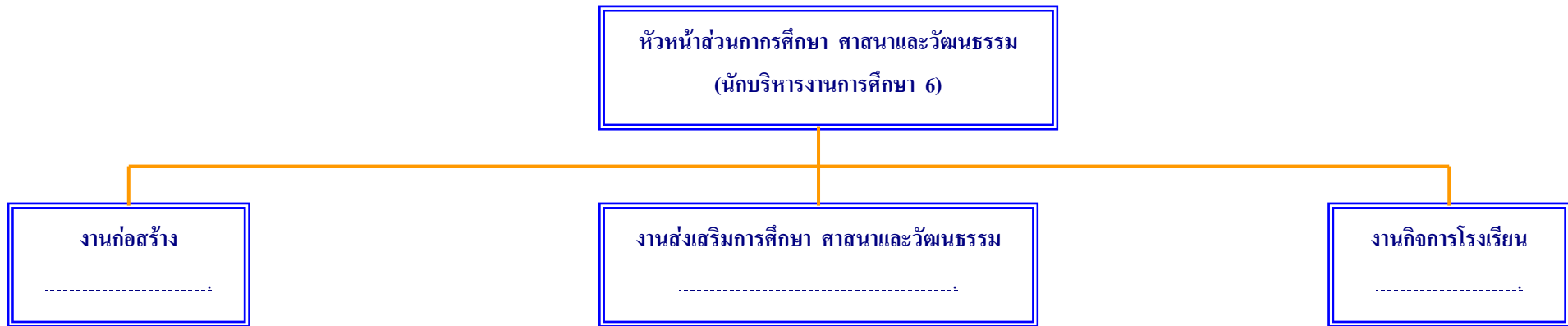


- พนักงานจ้างทั่วไป คนงานทั่วไป (3)

- พนักงานจ้างตามภารกิจ ผู้ช่วยเจ้าหน้าที่บันทึกข้อมูล (1)

ระดับ	7	7ว	6	6ว	5	4	3	2	1	พนักงานจ้างตามภารกิจ	พนักงานจ้างทั่วไป
จำนวน										1	3

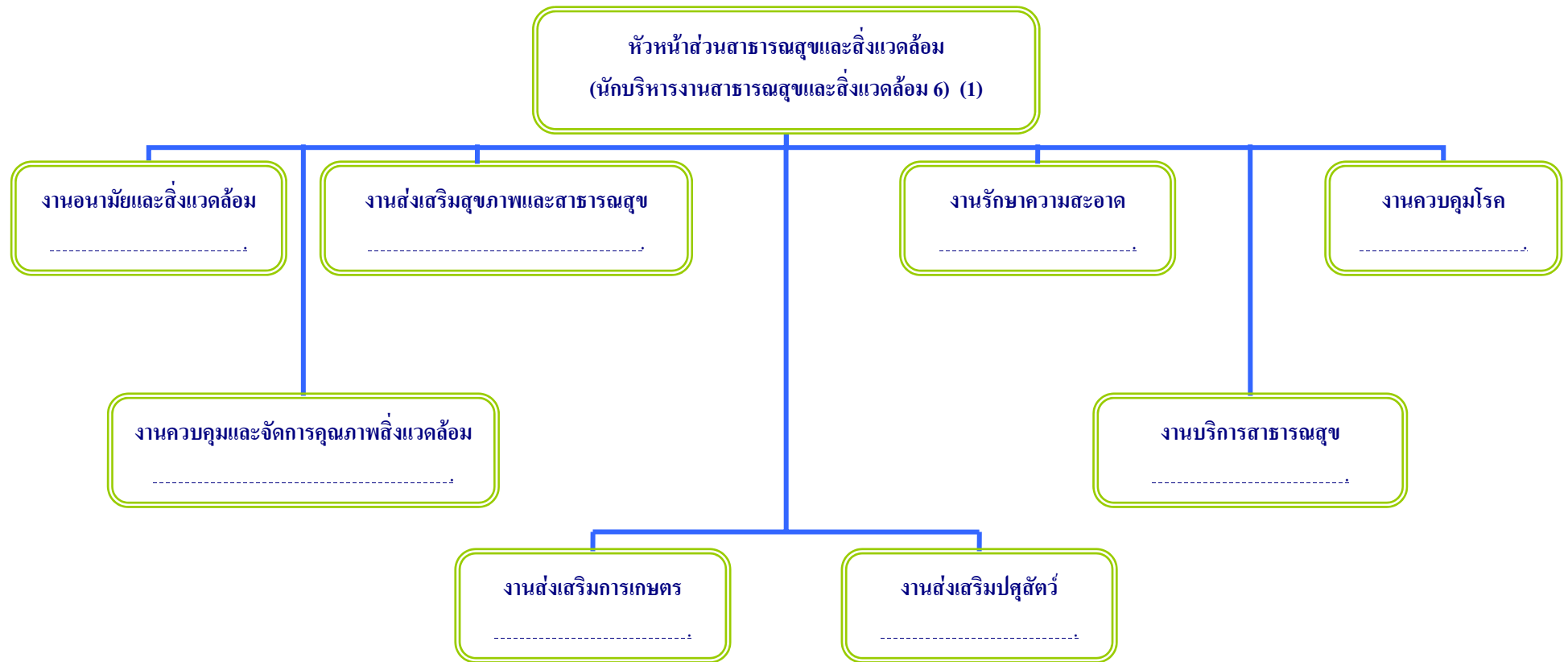
### โครงสร้างส่วนการศึกษา ศาสนาและวัฒนธรรม



- พนักงานจ้างตามภารกิจ ครูดูแลเด็กอนุบาลและปฐมวัย (2)
- พนักงานจ้างตามภารกิจ ครูผู้ดูแลเด็กเล็ก เด็กอนุบาลและปฐมวัย(ทักษะ) (2)

ระดับ	7	7ว	6	6ว	5	4	3	2	1	พนักงานจ้างตามภารกิจ	พนักงานจ้างทั่วไป
จำนวน										4	

### โครงสร้างส่วนสาธารณสุขและสิ่งแวดล้อม



ระดับ	7	7ว	6	6ว	5	4	3	2	1	พนักงานจ้างตามภารกิจ	พนักงานจ้างทั่วไป
จำนวน											







(ผนวก ก.)

ตารางแสดงค่าใช้จ่ายเกี่ยวกับเงินเดือน ค่าจ้าง และประโยชน์ตอบแทนอื่นประกอบกรอบอัตรากำลังพนักงานจ้าง 4 ปี (2552 – 2555)

ตามพระราชบัญญัติการบริหารงานบุคคลส่วนท้องถิ่น พ.ศ. 2542 มาตรา 35

องค์การบริหารส่วนตำบลวังตะเคียน อำเภอเมือง จังหวัดฉะเชิงเทรา

รับจริงปีงบประมาณ 2552 เป็นเงิน 22,312,353.05 บาท

	ปีงบประมาณ 2551	ปีงบประมาณ 2552	ปีงบประมาณ 2553	ปีงบประมาณ 2554	ปีงบประมาณ 2555	หมายเหตุ
ประมาณการรายรับ	19,500,000	22,000,000	23,000,000	24,000,000	25,000,000	
ค่าใช้จ่าย 40%	7,800,000	8,800,000	9,200,000	9,600,000	10,000,000	
<b>ค่าใช้จ่ายการบริหารงานบุคคล</b>						
- เงินเดือน ค่าจ้างประจำ	1,901,930	2,655,110	2,825,390	2,947,610	3,070,910	
- ประโยชน์ตอบแทนอื่น	531,442	727,222	766,558	796,690	827,230	
- ค่าตอบแทนพนักงานจ้าง	755,280	981,000	1,007,400	1,035,840	1,065,240	
<b>รวม</b>	<b>3,188,652</b>	<b>4,363,332</b>	<b>4,599,348</b>	<b>4,780,140</b>	<b>4,963,380</b>	
<b>คิดเป็นร้อยละ</b>	<b>16.35</b>	<b>19.83</b>	<b>20.00</b>	<b>19.92</b>	<b>19.85</b>	



- ร่าง -



คำสั่งองค์การบริหารส่วนตำบลวังตะเคียน

ที่ / 2551

เรื่อง การจัดกรอบอัตรากำลังตามโครงสร้างใหม่

.....

อาศัยอำนาจตามประกาศคณะกรรมการพนักงานส่วนตำบลจังหวัดฉะเชิงเทรา เรื่องหลักเกณฑ์ และเงื่อนไขเกี่ยวกับการบริหารงานบุคคลขององค์การบริหารส่วนตำบล ประกาศเมื่อวันที่ 18 พฤศจิกายน 2545 ข้อ 234 ประกอบกับมติคณะกรรมการพนักงานส่วนตำบลจังหวัดฉะเชิงเทรา ในการประชุมครั้งที่ ...../2551 เมื่อวันที่.....กรกฎาคม 2551 เห็นชอบแผนอัตรากำลัง 3 ปี (ปีงบประมาณ พ.ศ. 2552 - 2554) โดยองค์การบริหารส่วนตำบลได้ประกาศกำหนดโครงสร้างหน้าที่ความรับผิดชอบ ของส่วนราชการตามแผน อัตรากำลังดังกล่าวไปแล้วนั้น

เพื่อให้กรอบอัตรากำลังเดิมขององค์การบริหารส่วนตำบลเป็นไปตามประกาศโครงสร้างใหม่ จึงกำหนดกรอบอัตรากำลังพนักงานส่วนตำบลใหม่ตามบัญชีแนบท้ายคำสั่งนี้

ทั้งนี้ ตั้งแต่วันที่                      กรกฎาคม พ.ศ. 2551

สั่ง ณ วันที่                      กรกฎาคม พ.ศ. 2551

(ลงชื่อ)

(นายชะโลม ดีสีสุก)

นายกองค์การบริหารส่วนตำบลวังตะเคียน



**บัญชีแสดงการจัดบุคลากรลงสู่ตำแหน่งกรอบอัตราค่าจ้างใหม่**  
**องค์การบริหารส่วนตำบลวังตะเคียน อำเภอเมือง จังหวัดฉะเชิงเทรา**

ลำดับ	ชื่อ - สกุล	คุณวุฒิ	กรอบอัตราค่าจ้างเดิม			กรอบอัตราค่าจ้างใหม่			เงินเดือน	หมายเหตุ
			เลขที่ตำแหน่ง	ตำแหน่ง	ระดับ	เลขที่ตำแหน่ง	ตำแหน่ง	ระดับ		
	<b>สำนักปลัด</b>									
1	นางพิมพ์ ชาญวิจิตร	ป.7		นักการภารโรง (พนักงานจ้างทั่วไป)			นักการภารโรง (พนักงานจ้างทั่วไป)		5,080	
2	นายโกศล วรรณสมบูรณ์	ม.3		ยาม (พนักงานจ้างทั่วไป)			ยาม (พนักงานจ้างทั่วไป)		5,080	
3	-	ปวช.		ผู้ช่วยเจ้าหน้าที่บันทึกข้อมูล (พนักงานจ้างตามภารกิจ)			ผู้ช่วยเจ้าหน้าที่บันทึกข้อมูล (พนักงานจ้างตามภารกิจ)		-	ว่าง
4	-	ป.4		พนักงานขับรถ (พนักงานจ้างตามภารกิจ)			พนักงานขับรถ (พนักงานจ้างตามภารกิจ)		-	ว่าง

ลำดับ	ชื่อ - สกุล	คุณวุฒิ	กรอบอัตราค่าจ้างเดิม			กรอบอัตราค่าจ้างใหม่			เงินเดือน	หมายเหตุ
			เลขที่ตำแหน่ง	ตำแหน่ง	ระดับ	เลขที่ตำแหน่ง	ตำแหน่ง	ระดับ		
5	นางนภกานต์ เหลืองรุ่งริส	ปวช.		ผู้ช่วยเจ้าหน้าที่พัสดุ (พนักงานจ้างตามภารกิจ)			ผู้ช่วยเจ้าหน้าที่พัสดุ (พนักงานจ้างตามภารกิจ)	6,460		

ลำดับ	ชื่อ - สกุล	คุณวุฒิ	กรอบอัตรากำลังเดิม			กรอบอัตรากำลังใหม่			เงินเดือน	หมายเหตุ
			เลขที่ตำแหน่ง	ตำแหน่ง	ระดับ	เลขที่ตำแหน่ง	ตำแหน่ง	ระดับ		
6	<u>ส่วนโยธา</u> -	ปวช.		ผู้ช่วยเจ้าหน้าที่บันทึกข้อมูล (พนักงานจ้างตามภารกิจ)			ผู้ช่วยเจ้าหน้าที่บันทึกข้อมูล (พนักงานจ้างตามภารกิจ)	-	ว่าง	
7	นายบุญยง โห่งวิหก	ม.3		คณงานทั่วไป (พนักงานจ้างทั่วไป)			คณงานทั่วไป (พนักงานจ้างทั่วไป)	5,080		
8	นายชัย อิ่มจิตร	ป.4		คณงานทั่วไป (พนักงานจ้างทั่วไป)			คณงานทั่วไป (พนักงานจ้างทั่วไป)	5,080		
9	-	ป.4		คณงานทั่วไป (พนักงานจ้างทั่วไป)			คณงานทั่วไป (พนักงานจ้างทั่วไป)	-	ว่าง	

ลำดับ	ชื่อ - สกุล	คุณวุฒิ	กรอบอัตรากำลังเดิม			กรอบอัตรากำลังใหม่			เงินเดือน	หมายเหตุ
			เลขที่ตำแหน่ง	ตำแหน่ง	ระดับ	เลขที่ตำแหน่ง	ตำแหน่ง	ระดับ		
	<b>ส่วนการศึกษา ศาสนา และวัฒนธรรม</b>									
10	นางธนัชพร พิสุตร	ปริญญาตรี		ครูดูแลเด็กอนุบาลและปฐมวัย			ครูดูแลเด็กอนุบาลและปฐมวัย		9,080	
11	นางสุภาพิศ สดใส	ปริญญาตรี		ครูดูแลเด็กอนุบาลและปฐมวัย			ครูดูแลเด็กอนุบาลและปฐมวัย		9,080	
12	นางพกุล แปลงสมบูรณ์	ปริญญาตรี		ครูผู้ดูแลเด็กเล็ก เด็กอนุบาล และปฐมวัย (ทักษะ)			ครูผู้ดูแลเด็กเล็ก เด็กอนุบาล และปฐมวัย (ทักษะ)		6,460	
13	นางธนิตา จำปาธาตุ	ปริญญาตรี		ครูผู้ดูแลเด็กเล็ก เด็กอนุบาล และปฐมวัย (ทักษะ)			ครูผู้ดูแลเด็กเล็ก เด็กอนุบาล และปฐมวัย (ทักษะ)		6,460	

ลำดับ	ชื่อ - สกุล	คุณวุฒิ	กรอบอัตราค่าจ้างเดิม			กรอบอัตราค่าจ้างใหม่			เงินเดือน	หมายเหตุ
			เลขที่ตำแหน่ง	ตำแหน่ง	ระดับ	เลขที่ตำแหน่ง	ตำแหน่ง	ระดับ		
	<u>ส่วนสาธารณสุขและสิ่งแวดล้อม</u> -			-			-			